

विकास योजनाको अवधारणा, विकासक्रम र संवैधानिक एवं कानूनी व्यवस्था

सङ्घीय मामिला तथा सामान्य प्रशासन मन्त्रालय
सिंहदरवार, काठमाण्डौं
२०७४, चैत्र

प्रस्तुतिको रूपरेखा

- विकासको अवधारणा,
- विकास र योजना बीचको सम्बन्ध,
- विकासका आयामहरू र त्यसको सम्बोधन,
- योजनाको अवधारणा,
- स्थानीय तहको योजना सम्बन्धि संबैधानिक र कानुनी ब्यबस्था
- अन्तरसम्बन्धित विषयहरू

विकासको अवधारणा

- मानव जीवनको समृद्धिको लागि गरिने सामाजिक एवं आर्थिक विकास,
- मानिसको शिक्षा, स्वास्थ्य समृद्धी सहितको दीर्घ जीवनलाई विकासको रूपमा हेरिने गरिन्छ।
- आर्थिक, सामाजिक, भौतिक, वातावरणीय आदि पक्षमा भएको सकारात्मक परिवर्तन जसले मानवको जीवनस्तरमा गुणात्मक परिवर्तन गर्दछ ।
- संयुक्त राष्ट्रसंघका अनुसार विकास ३ वटा सूचकहरू (औसत आयु, साक्षरता र जीवनस्तरमा वृद्धि) का आधारमा हेरिन्छ।

विकास र योजना वीच सम्बन्ध

- ❖ योजनामा विकासको गन्तव्य सुनिश्चित हुने,
- ❖ उपलब्ध श्रोत र साधनको प्रभावकारी उपयोग हुने,
- ❖ प्राथमिकता प्राप्त क्षेत्रमा स्रोतको उपयोग हुने,
- ❖ मानव विकासका सुचकांकमा सुधार हुने,
- ❖ दिगो विकासका उद्देश्यहरु परिपूर्ति हुने,
- ❖ विकासमा जनसहभागिता, अपनत्व, साझेदारी, सहकार्य र दीगोपना अभिवृद्धी हुने,
- ❖ समाज विकास र समृद्धी तर्फ उन्मुख हुने,
- ❖ सरकार र जनता वीच सम्बन्ध स्थापित हुने आदि ।

विकासका आयामहरु र त्यसको सम्बोधन

- ❖ गरिवी न्युनीकरण,
- ❖ दीगो विकासका लक्ष्य सम्बोधन,
- ❖ मानव संसाधनको विकास,
- ❖ वातावरण संरक्षण,
- ❖ सामाजिक समावेशीकरण,
- ❖ समतामूलक विकास,
- ❖ जनसंख्या व्यवस्थापन,
- ❖ आयको न्यायोचित वितरण,
- ❖ बढ्दो शहरीकरणको व्यवस्थापन,
- ❖ बढ्दो उर्जा संकटको व्यवस्थापन,
- ❖ विपद व्यवस्थापन,
- ❖ वातावरण संरक्षण,
- ❖ साझेदारी एवं सहकार्य,
- ❖ लैङ्गिक समानता,
- ❖ सन्तुलित विकास, आदि ।

योजना के हो ?



हाम्रा रणनीति, नीति, कार्यक्रम र आयोजना के हुन्?



हामी कहाँ पुग्ने हो?



हामी कहाँ छौं?



योजनाको स्वरुप

■ गुरु योजना:

साधारणतया १० देखि २० वर्ष सम्मको दिशा निर्देश गर्ने योजना हो । यो क्षेत्रगत वा समष्टिगत दुबै हुनसक्छ । यसले क्षेत्रगत वा समष्टिगत उद्देश्य र लक्ष्य निर्धारण गरी सोको प्राप्तिमा भविष्यका योजना, नीति निर्माण, कार्यक्रम र निर्णय प्रक्रियालाई निर्दिष्ट गर्दछ ।

■ रणनीतिक योजना:

भविष्यको गन्तव्य (लक्ष्य) सुनिश्चित गरी त्यसैलाई पूरा गर्न कार्य योजना बनाइन्छ । यसमा लक्ष्य प्राप्त गर्न के गर्ने भन्दै Backward step खोज्दै Input सम्म पुगिन्छ । यो नतिजामूखी योजना प्रकृया हो । यो विषयगत वा समष्टिगत दुबै हुनसक्छ तर बढी रूपमा विषयगत रूपमा बनाउने गरिन्छ ।

योजनाको स्वरूप.... (क्रमश)

समष्टिगत/एकीकृत योजना:

- नगरपालिका वा गाउँपालिकाको सबै क्षेत्र जस्तो आर्थिक, सामाजिक, पूर्वाधार, वन, वातावरण तथा विपद व्यवस्थापन, भू उपयोग आदि समेटेर बनाईएको रणनीतिक योजना ।

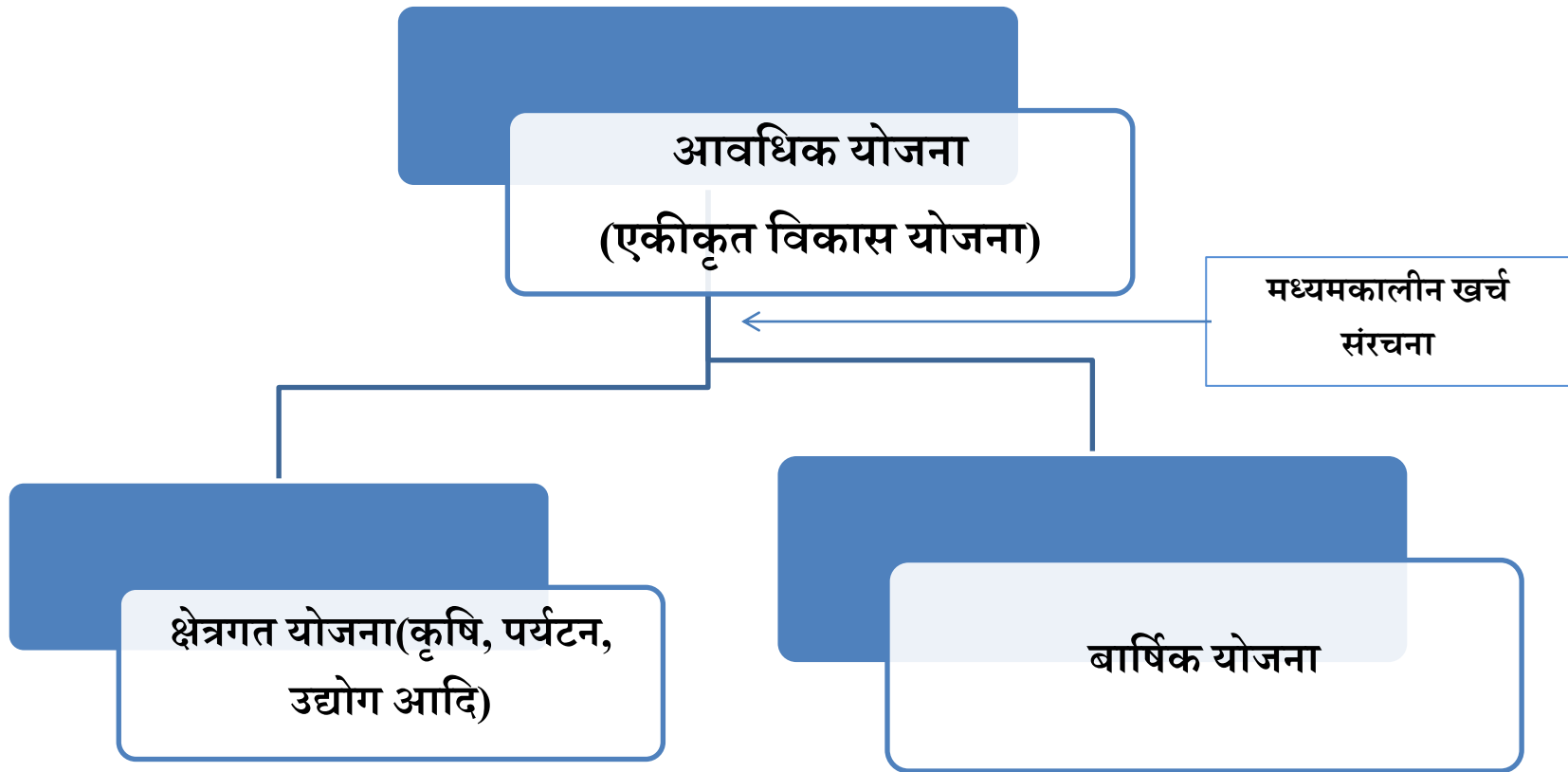
क्षेत्रगत योजना:

- एउटा निश्चित क्षेत्र जस्तो पर्यटन, जलश्रोत, वातावरण वा अन्य कुनै विषयको योजना ।

आवधिक तथा वार्षिक योजना:

- एक वर्ष भन्दा बढि अवधिको (सामान्यतया ५ वर्षको) लागि तयार गरिने योजना लाई आवधिक योजना भनिन्छ भने एक वर्षका क्रियाकलापहरु व्यवस्थित गर्न तयार गरिने योजनालाई वार्षिक योजना भन्ने गरिन्छ ।

योजनाहरूबीचको अन्तर्सम्बन्ध



योजनावद्ध विकास किन ?

- ❖ सीमित स्रोत साधनहरूवाट असिमित आवश्यकताको परिपूर्ती गर्न,
- ❖ प्राथमिकता प्राप्त क्षेत्रमा स्रोतको उपयोग गर्न,
- ❖ गरिबी, बेरोजगारी, असमानता, परनिर्भरता, पछौटेपन जस्ता समस्यालाई सम्बोधन गर्न,
- ❖ विगतको समीक्षा गर्दै आगामी दिनको आंकलन,
- ❖ नतिजामूखी विकास पद्धतिको अवलम्बन,
- ❖ विकास प्रकृत्यामा सबै सरोकारवालाको भूमिका निर्धारण र संलग्नता,
- ❖ समाजलाई विकास र समृद्धितर्फ अग्रसर गराउने आधार तथा नागरिकहरूको विश्वास अभिवृद्धि ।

स्थानीय सरकार सञ्चालन ऐन, २०७४ को व्यवस्था

- गाउँपालिका तथा नगरपालिकाले आफ्नो क्षेत्राधिकारको विषयमा आवधिक, बार्षिक, क्षेत्रगत योजनाहरू बनाउनुपर्ने,
- यसरी योजना बनाउँदा संघ र प्रदेश सरकारको नीति, लक्ष्य तथा उद्देश्यसँग तादात्म्यता कायम गर्नुपर्ने,
- वातावरण संरक्षण तथा जलवायु परिवर्तन, लैंगिक समानता तथा सामाजिक समावेशीकरण, विपद् व्यवस्थापन, सुशासन आदि विषयलाई ध्यान दिनुपर्ने,
- छिटो र उच्च प्रतिफल दिने, रोजगारीमूलक, दीगो एवं सामाजिक न्याय अभिवृद्धि गर्ने विषयलाई प्राथमिकता दिने,
- स्थानीय तहले मध्यम तथा दीर्घकालीन प्रकृतिका आयोजनाहरूको सूची (Project Bank) तयार गर्नुपर्ने,
- सहभागितामूलक योजना तर्जुमाको पद्धति अवलम्बन गर्ने र सरोकारवालाहरूको अधिकतम सहभागिता सुनिश्चित गर्ने

योजनामा अन्तर-सम्बन्धित विषयहरू

(Cross Cutting Issues)

को व्यवस्थापन

दिगो विकासका १७ लक्ष्यहरु

SDG

Sustainable Development Goals : 17 GOALS TO TRANSFORM OUR WORLD



लैङ्गिक समानता तथा सामाजिक समावेशीकरण



- ❖ नारी र पुरुष दुवैलाई अवसर, जिम्मेवारी, अधिकार, सेवा, लाभ, स्रोत-साधन आदिमा समान अवसर, पहुँच र नियन्त्रण कायम राख्नु
- ❖ समाजमा पछाडी परेका वा पारिएका वर्ग, समुदाय, क्षेत्र र लिङ्गका मानिसहरूलाई मूलधारमा ल्याउने कार्य,
- ❖ आरक्षण, अग्रधिकार र सकारात्मक विभेदको प्रयोग

सामाजिक समावेशीकरणका लक्षित वर्ग



स्थानीय योजनामा GESI कसरी मुलप्रवाहीकरण गर्ने?

- ❖ योजना तर्जुमा प्रक्रियामा सकृय सहभागिता
- ❖ राष्ट्रिय नीति एवं प्रतिवद्धता अनुरूप स्थानीय तहको नीति तथा कार्यक्रम तर्जुमा
- ❖ खण्डीकृत तथ्यांक तथा विश्लेषण
- ❖ लक्षित कार्यक्रम सञ्चालन
- ❖ आरक्षण तथा सकारात्मक विभेद
- ❖ संस्थागत क्षमता अभिवृद्धि
- ❖ उद्यमशिलता र आर्थिक विकास
- ❖ सेवा प्रवाह संयन्त्र तथा प्रक्रिया GESI मैत्री

बालमैत्री स्थानीय शासन किन ?

एक वर्षको समृद्धि चाहनुहुन्छ भने अन्न वाली
लगाउनुहोस



१० वर्षको समृद्धि चाहनुहुन्छ
भने रुख विरुवा रोप्नुहोस्



१०० वर्षको समृद्धि चाहनुहुन्छ भने बालबालिकामा
लगानी गर्नुहोस्, जनशक्ति विकास गर्नुहोस् ।



बालमैत्री स्थानीय शासनका सिद्धान्तहरू

- ❖ गैर विभेदीकरणको सिद्धान्त
- ❖ बालवालिकाको सर्वोत्तम हितको सिद्धान्त
- ❖ बालवालिकाको सर्वाङ्गीण विकासको सिद्धान्त
- ❖ बालवालिकाको आवाजको सम्मान र सहभागिताको सिद्धान्त
- ❖ सन्निकटताको सिद्धान्त
- ❖ सामाजिक समावेशीकरणको सिद्धान्त
- ❖ समुदायमा आधारित विकासको सिद्धान्त

बालमैत्री स्थानीय शासनका सवालहरु

- अनिवार्य शिक्षा,
- समयमै औषधि तथा खोपको सुनिश्चितता,
- पोषण स्थितिमा सुधार,
- अनाथ तथा सडक बालबालिकाको संरक्षण,
- सचेतना अभिवृद्धि,
- पार्क, खेलकूद सम्बन्धी प्रवन्ध,
- सामुदायिक पुस्तकालय एवं शैक्षिक पूर्वाधार,
- बाल हिंसा विहिन समाजको निर्माण,
- बाल नेटवर्क तथा संस्थागत क्षमता विकास आदि ।

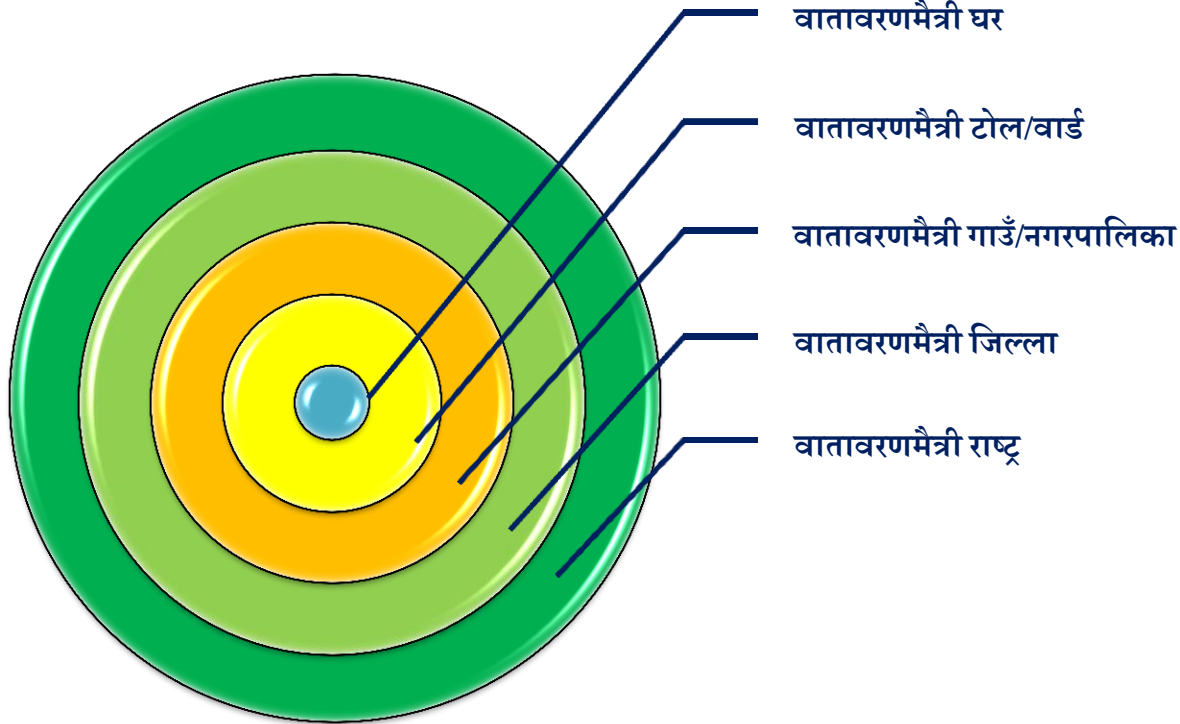
बालमैत्री पूर्वाधार विकास



बालमैत्री पूर्वाधार विकास



वातावरणमैत्री शासन



गाउँ क्षेत्रका वातावरणमैत्री घरका आधारभूत सूचकहरू



घर परिसरमा कमिमा २ वटा वहुवर्षिय रुख रोपेको छु ।



आफ्नै करेसाबारीमा तरकारी उत्पादन गरेको छु ।



चर्पीको प्रयोग गर्ने गरेको छु (घारासँगै साबुन राख्ने गरेको छु ।)



कृहिनै र नकृहिनै फोहोर छुट्याउने गरेको छु ।



घर आँगनमा थरी थरीका फूल विरूवा रोपेको छु ।

मेरो घर वातावरणमैत्री छ किनकी ?



कृहिनै फोहोरबाट मल बनाउने गरेको छु ।



सुधारीएको चुलो (धुँवा रहित) प्रयोगमा ल्याएको छु ।



गोठ सुधार गरेको छु ।



माडा माक्ने र सुकाउने ठाउँ बनाएको छु ।



खाना खानु अगाडी साबुन पानीले हात धुने गर्दछु ।



Newly constructed ICS from Trained stove master



Women using ICS



Solar tuki in Kanakpur VDC



Well before maintenance



Local using water from well



Water Spout after renovation

आखिर
कहिलेसम्म ?



वातावरणमैत्री स्थानीय शासन - केही सूचकहरु

- १) खानेपानीको दिगो व्यवस्थापन
- २) शौचालय तथा सरसफाइ
- ३) स्वच्छ उर्जाको प्रयोग
- ४) प्लाष्टिक प्रयोगमा नियन्त्रण
- ५) वन, भू-संरक्षण तथा हरियाली प्रवर्द्धन
- ६) कृषि तथा भू-उपयोग
- ७) विपद् व्यवस्थापन
- ८) प्रदुषण नियन्त्रण
- ९) सडक निर्माण, मर्मत तथा संरक्षण
- १०) वातावरणीय शिक्षा

विपद (Disaster)

- ❖ भूकम्प, आगलागी, बाढी, पहिरो, खडेरी, माहामारी, शीतलहर आदि जस्ता प्रकोप
- ❖ मानिसहरुको मृत्यु तथा घाइते, धनसम्पत्ति र वातावरणको क्षति, समाजको अस्त व्यस्त अवस्था
- ❖ थप, विशेष एवं आकस्मिक सहयोग चाहिने अवस्थ
- ❖ प्राकृतिक र मानव सिर्जित प्रकोप



हामी कहाँ चुक्यौं ? अब के गर्ने?

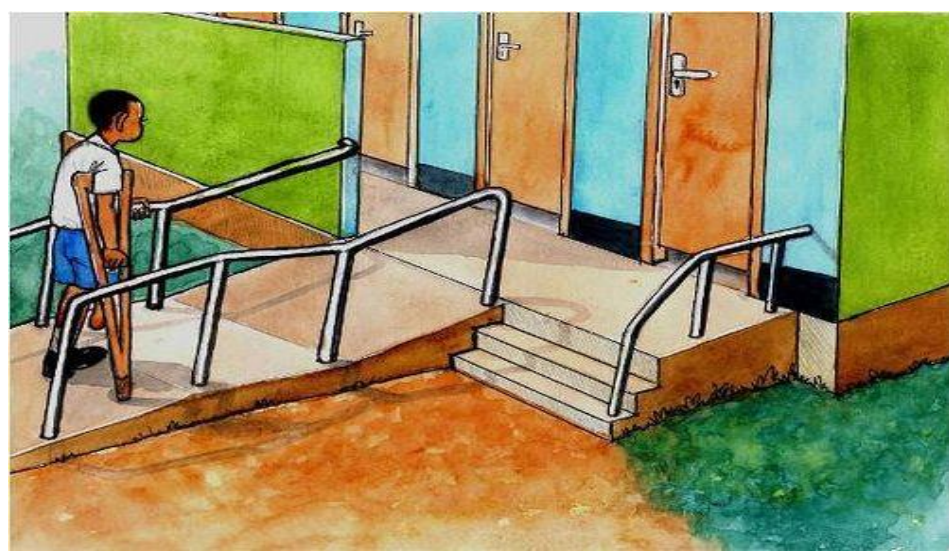
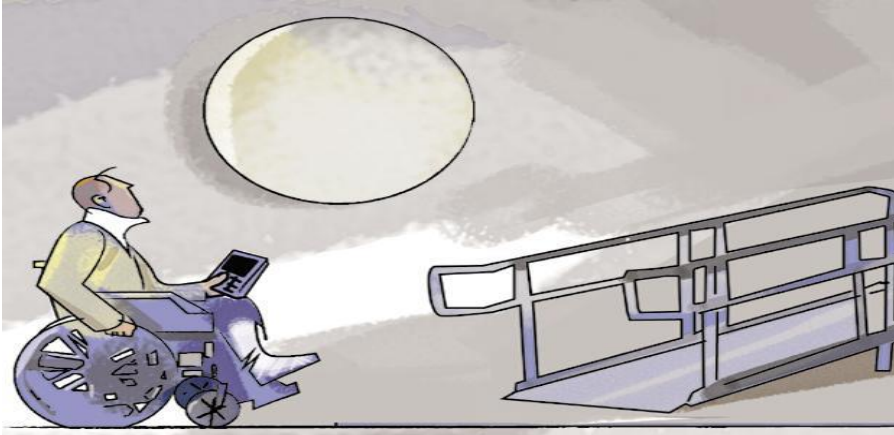


गुणस्तरिय र सुरक्षित सडक यातायात

हामी कहाँ चुक्यौं ? अब के गर्ने ?



अपांगता व्यक्ति मैत्री सार्वजनिक संरचना



नेपालको संविधानको अनुसूची ८ बमोजिम स्थानीय तहका एकल अधिकार

१. नगर प्रहरी
२. सहकारी संस्था
३. एफ. एम सञ्चालन
४. स्थानीय कर (सम्पत्ति कर, घर बहाल कर, घर जग्गा रजिष्ट्रेशन शुल्क, सवारी साधन कर), सेवा शुल्क दस्तुर, पर्यटन शुल्क, विज्ञापन कर, व्यवसाय कर, भूमिकर (मालपोत), दण्ड जरिवाना, मनोरञ्जन कर, मालपोत संकलन)
५. स्थानीय सेवाको व्यवस्थापन
६. स्थानीय तथ्यांक र अभिलेख संकलन
७. स्थानीय स्तरका विकास आयोजना तथा परियोजनाहरू आधारभूत र माध्यमिक शिक्षा,
९. आधारभूत स्वास्थ्य र सरसफाइ,
१०. स्थानीय बजार व्यवस्थापन, वातावरण संरक्षण र जैविक विविधता,
११. स्थानीय सडक, ग्रामीण सडक, कृषि सडक, सिंचाइ,
१२. गाउँ सभा, नगर सभा, जिल्ला सभा, स्थानीय अदालत, मेलमिलाप र मध्यस्थताको व्यवस्थापन,
१३. स्थानीय अभिलेख व्यवस्थापन,
१४. घर जग्गा धनी पुर्जा वितरण
१५. कृषि तथा पशुपालन, कृषि उत्पादन व्यवस्थापन, पशु स्वास्थ्य, सहकारी
१६. ज्येष्ठ नागरिक, अपांगता भएका व्यक्ति र अशक्तहरूको व्यवस्थापन
१७. बेरोजगारको तथ्यांक संकलन
१८. कृषि प्रसारको व्यवस्थापन, संचालन र नियन्त्रण
१९. खानेपानी, साना जलविद्युत आयोजना, वैकल्पिक ऊर्जा
२०. विपद व्यवस्थापन
२१. जलाधार, वन्यजन्तु, खानी तथा खनिज पदार्थको संरक्षण
२२. भाषा, संस्कृति र ललित कलाको संरक्षण र विकास

नेपालको संविधानको अनुसूची ९ बमोजिम स्थानीय तहका साझा अधिकार

१. सहकारी
२. शिक्षा, खेलकूद र पत्रपत्रिका
३. स्वास्थ्य
४. कृषि
५. विद्युत, खानेपानी, सिंचाइ जस्ता सेवाहरू
६. सेवा शुल्क, दस्तुर, दण्ड जरिवाना तथा प्राकृतिक स्रोतबाट प्राप्त रोयल्टी, पर्यटन शुल्क
७. वन, जंगल, वन्यजन्तु, चराचुरुंगी, जल उपयोग, वातावरण, पर्यावरण तथा जैविक विविधता खानी तथा खनिज,
९. विपद व्यवस्थापन,
१०. सामाजिक सुरक्षा र गरीबी निवारण,
११. व्यक्तिगत घटना, जन्म, मृत्यु, विवाह र तथ्यांक,
१२. पुरातत्व, प्राचीन स्मारक र संग्रहालय,
१३. सुकुम्बासी व्यवस्थापन,
१४. प्राकृतिक स्रोतबाट प्राप्त रोयल्टी,
१५. सवारी साधन अनुमति,

धन्यवाद !